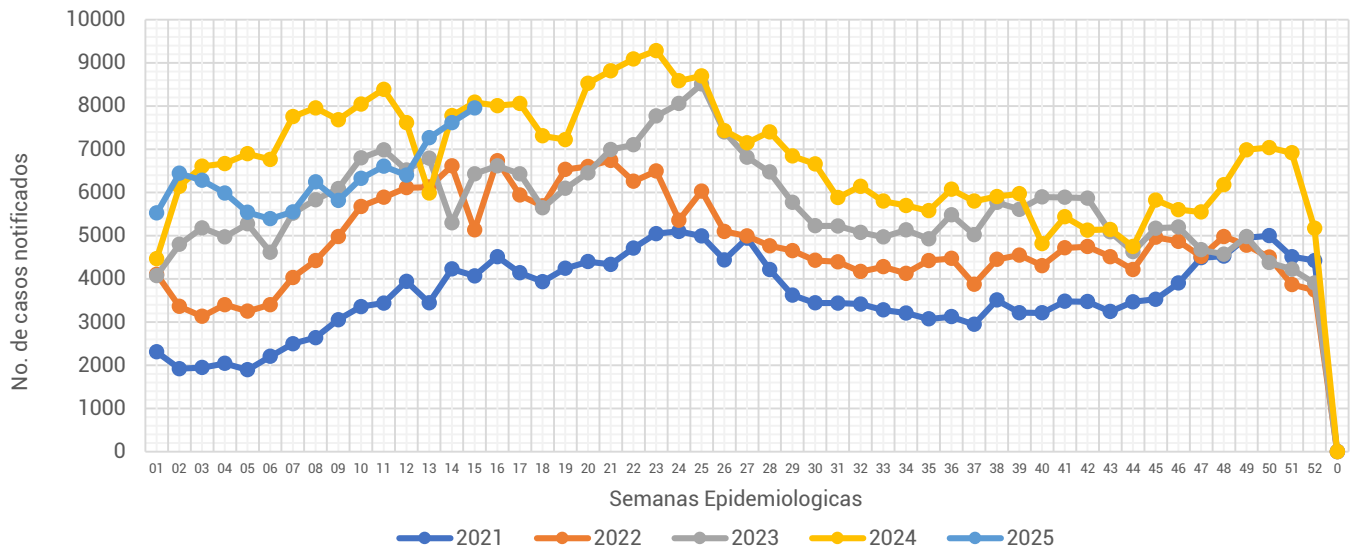




## Informe Semanal de las Enfermedades Infecciosas y Parasitarias del Aparato Digestivo.

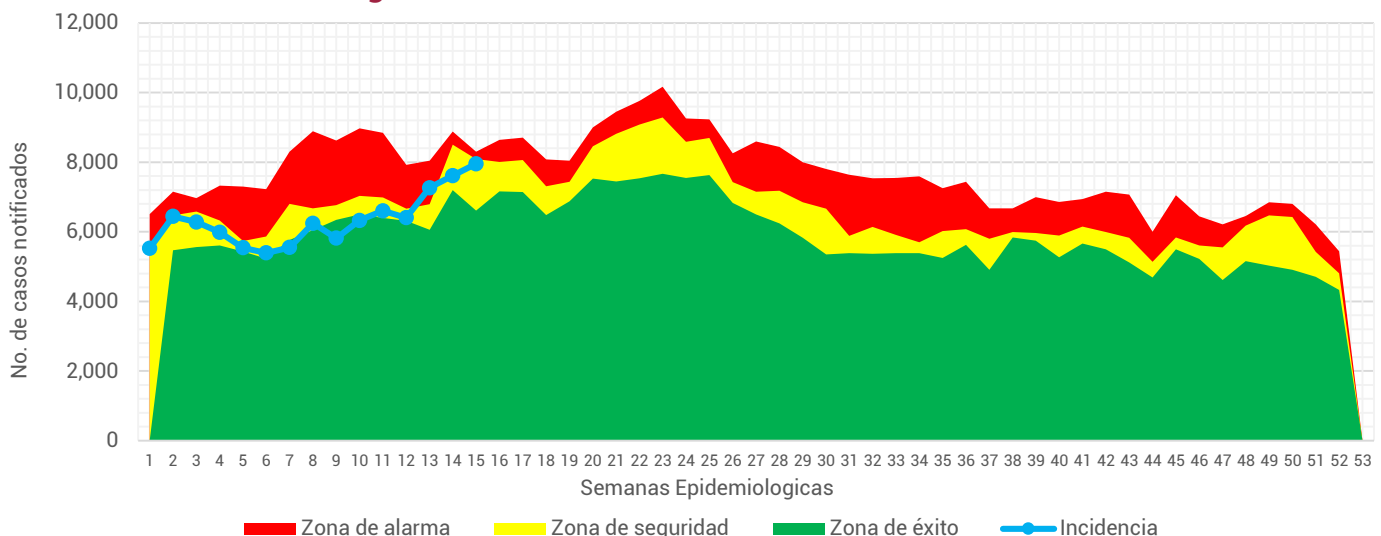
**Gráfica 1.- Notificación de casos de Enfermedades Infecciosas y Parasitarias del Aparato Digestivo en la Ciudad de México, por semana epidemiológica (SE), del 2021 al 2025.**



Fuente: Sistema Único Automatizado de la Vigilancia Epidemiológica (SUAVE/SSPCDMX) 2021-2025, con corte a la SE No. 15.

Al analizar la **Gráfica 1**, encontramos que la notificación para esta semana se encontró por debajo de lo notificado durante el 2024 pero se mantiene por encima de lo notificado durante años anteriores. En cuanto a su notificación semanal, esta semana se registro un incremento, en relación a la semana pasada. Al observar el canal endémico, la notificación de esta semana se registra en zona de seguridad. (ver **Gráfica 2**)

**Gráfica 2.- Canal endémico de las Enfermedades Infecciosas y Parasitarias del Aparato Digestivo en la Ciudad de México durante el 2025.**



Fuente: Sistema Único Automatizado de la Vigilancia Epidemiológica (SUAVE/SSPCDMX) 2016-2025, no se consideraron años pandemia para el canal endémico.



**Tabla 1.- Total de casos notificados de las Enfermedades Infecciosas y Parasitarias del Aparato Digestivo en la Ciudad de México, por padecimiento hasta la SE 15 del 2021 al 2025.**

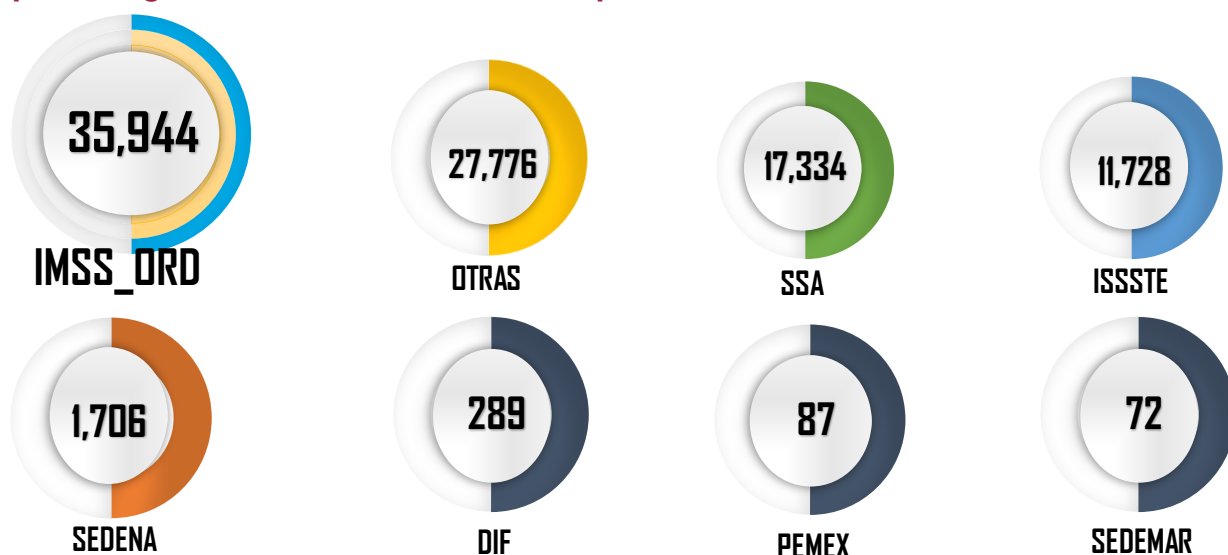
Padecimiento	Año				
	2021	2022	2023	2024	2025
Absceso hepático amebiano(A06.4)	5	6	9	4	7
Amebiasis intestinal(A06.0-A06.3, A06.9)	399	656	702	844	740
Ascariasis(B77)	9	34	22	31	24
Enterobiasis(B80)	63	3	7	14	6
Fiebre paratifoidea(A01.1-A01.4)	0	2	3	9	2
Fiebre tifoidea(A01.0)	0	6	4	8	3
Giardiasis(A07.1)	21	48	63	125	88
Infecciones intestinales por otros organismos y las mal definidas(A04, A08-A09 EXCEPTO A08.0)	40,839	66,736	82,132	103,103	91,335
Intoxicación alimentaria bacteriana(A05)	243	193	210	168	104
Otras helmintiasis(B65-B67, B70-B76, B78, B79, B81-B83 EXCEPTO B73 y B75)	719	1,159	1,249	1,057	944
Otras infecciones intestinales debidas a protozoarios(A07.0, A07.2, A07.9)	636	726	664	1,377	1,590
Otras salmonelosis(A02)	73	57	99	77	83
Shigelosis(A03)	0	10	18	12	10
<b>Total general</b>	<b>43,007</b>	<b>69,636</b>	<b>85,182</b>	<b>106,829</b>	<b>94,936</b>

En este grupo de diagnósticos se registra la notificación de 13 padecimientos.

Durante la 1era semana del 2025 se notificaron un total de **94,936** casos, siendo las infecciones intestinales por otros organismos y las mal definidas las que concentran el mayor número de casos con **91,335** lo que representó el 96.2% del total de casos notificados.

Fuente: Sistema Único Automatizado de la Vigilancia Epidemiológica (SUAVE/SSPCDMX) 2021-2025.

**Gráfica 3.- Distribución de los casos de las Enfermedades Infecciosas y Parasitarias del Aparato Digestivo en la Ciudad de México por Institución Notificante durante el 2025.**

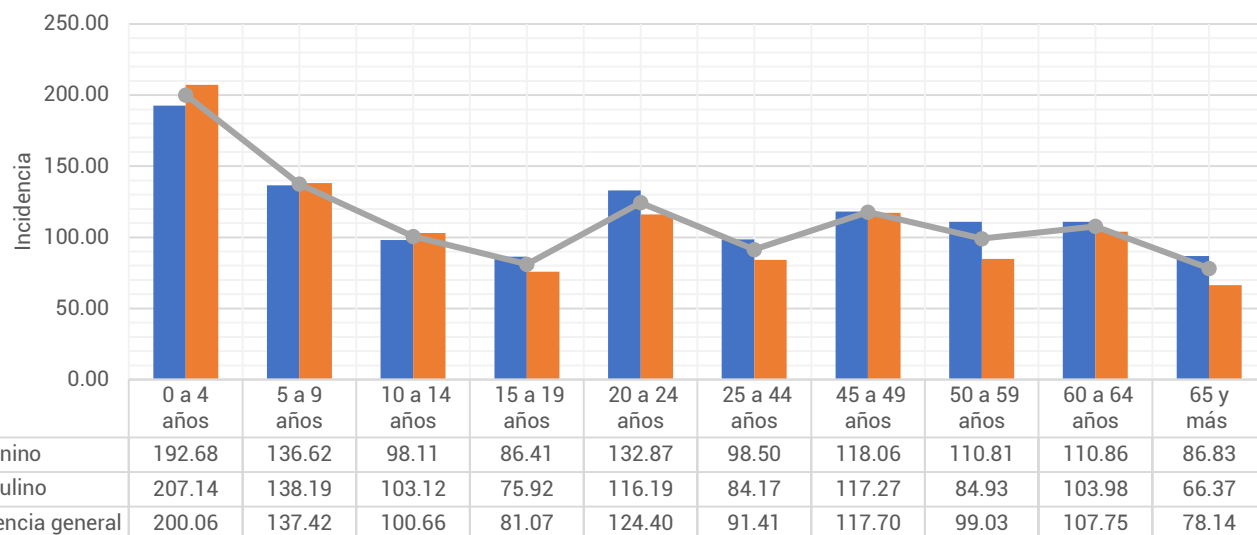


Fuente: Sistema Único Automatizado de la Vigilancia Epidemiológica (SUAVE/SSPCDMX) 2025 \*Información preliminar.

En cuanto a su distribución por institución notificante en la **Gráfica 3** podemos ver que el IMSS Ordinario y Otras unidades concentraron un 67.12% del total de casos notificados con un total de **63,720 casos**.



## Gráfica 4.- Incidencia por grupo de edad y sexo de las Enfermedades Infecciosas y Parasitarias del Aparato Digestivo en la Ciudad de México durante el 2025.



Fuente: Sistema Único Automatizado de la Vigilancia Epidemiológica (SUAVE/SSPCDMX) 2025, con corte a la SE 15

\*\*Información preliminar, \* Incidencia por 1,000 habitantes

En cuanto a los grupos de edad podemos ver que los más afectados son los menores de 9 años, registrando una mayor incidencia en el grupo de 0 a 4 años con un total de 200.06 casos por cada 1,000 niños de la CDMX. Respecto a las diferencias por sexo en los menores de 14 años los hombres registraron mayor incidencia, mientras que en los mayores de 15 años las mujeres son las más afectadas. (ver Gráfica 4)

## Tabla 2.- Incidencia por Jurisdicción Sanitaria y sexo de las Enfermedades Infecciosas y Parasitarias del Aparato Digestivo en la Ciudad de México durante el 2025.

Jurisdicción	Total		Femenino		Masculino	
	Casos	Incidencia	Casos	Incidencia	Casos	Incidencia
01 Gustavo A. Madero	14,537	123.53	7,713	126.20	6,824	120.65
02 Azcapotzalco	4,201	103.77	2,384	111.48	1,817	95.14
03 Iztacalco	5,630	149.65	2,909	146.97	2,721	152.64
04 Coyoacán	5,377	88.20	3,027	93.94	2,350	81.76
05 Álvaro Obregón	5,733	76.83	3,401	86.77	2,332	65.82
06 Magdalena Contreras	2,389	96.47	1,421	109.77	968	81.89
07 Cuajimalpa	2,314	115.74	1,280	121.86	1,034	108.97
08 Tlalpan	5,239	76.47	2,909	81.27	2,330	71.23
09 Iztapalapa	12,238	66.47	6,841	71.74	5,397	60.81
10 Xochimilco	3,599	84.25	1,096	50.39	2,503	119.38
11 Milpa Alta	848	58.97	475	64.37	373	53.27
12 Tláhuac	3,479	91.81	1,901	97.09	1,578	86.17
13 Miguel Hidalgo	5,380	140.76	2,980	145.83	2,400	134.93
14 Benito Juárez	9,204	233.86	5,136	242.71	4,068	223.57
15 Cuauhtémoc	8,589	160.44	4,707	167.40	3,882	152.75
16 Venustiano Carranza	6,179	147.40	3,603	162.85	2,576	130.14
<b>Total</b>	<b>94,936</b>	<b>105.87</b>	<b>51,783</b>	<b>110.44</b>	<b>43,153</b>	<b>100.85</b>

Fuente: Sistema Único Automatizado de la Vigilancia Epidemiológica (SUAVE/SSPCDMX) 2025, con corte a la SE 15

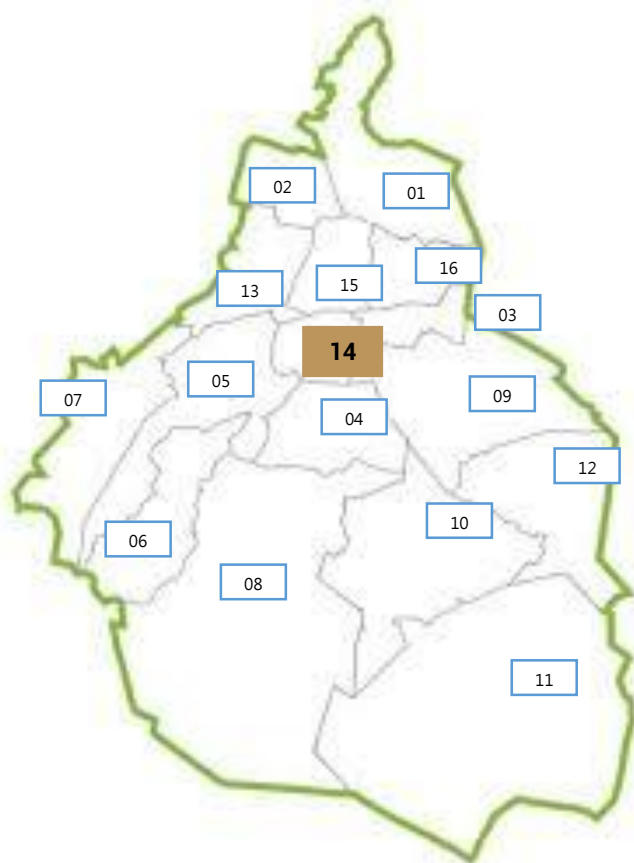
\* Incidencia por 1,000 habitantes



En la **Tabla 2**, podemos ver que la incidencia general de las Enfermedades Infecciosas y Parasitarias del Aparato Digestivo fue de **105.87** casos por cada 1,000 habitantes de la CDMX, siendo las mujeres las más afectadas con una incidencia de **110.44** casos por cada 1,000 mujeres. En cuanto a su comportamiento por Jurisdicción Sanitaria encontramos que 7 de las 16 Jurisdicciones registraron incidencias por encima que la de la CDMX, siendo Benito Juárez la que registró la incidencia más alta con **233.86** casos por cada 1,000 habitantes.

**Gráfica 5.- Incidencia general de las Enfermedades Infecciosas y Parasitarias del Aparato Digestivo en la Ciudad de México por Jurisdicción Sanitaria durante el 2025.**

Jurisdicción	Total	
	Casos	Incidencia
01 Gustavo A. Madero	14,537	123.53
02 Azcapotzalco	4,201	103.77
03 Iztacalco	5,630	149.65
04 Coyoacán	5,377	88.20
05 Álvaro Obregón	5,733	76.83
06 Magdalena Contreras	2,389	96.47
07 Cuajimalpa	2,314	115.74
08 Tlalpan	5,239	76.47
09 Iztapalapa	12,238	66.47
10 Xochimilco	3,599	84.25
11 Milpa Alta	848	58.97
12 Tláhuac	3,479	91.81
13 Miguel Hidalgo	5,380	140.76
14 Benito Juárez	9,204	233.86
15 Cuauhtémoc	8,589	160.44
16 Venustiano Carranza	6,179	147.40
<b>Total</b>	<b>94,936</b>	<b>105.87</b>



Fuente: Sistema Único Automatizado de la Vigilancia Epidemiológica (SUAVE/SSPCDMX) 2025, con corte a la SE 15.

\* Incidencia por 1,000 habitantes

